

# À Nice, une grande salle de bains accommodée au goût du jour

Totalement rénovée, cette pièce dispose d'une douche à l'italienne, d'une baignoire et d'un meuble double vasque à robinetterie encastrée. Du carrelage couleur chocolat et du béton ciré habillent les surfaces, tandis que des alcôves rehaussent les murs.



LA TRINITÉ

### BAT'MAN RÉNOVATION

- Lieu : La Trinité (Alpes-Maritimes)
- Création : 2005
- Salariés : 3 à 5
- Gérant : Thierry Chuzeville
- Activité : rénovation tous corps d'état
- Clientèle : particuliers, résidentiel

### LE CONTEXTE

La demande portait sur la rénovation d'une grande salle de bains de 9 m<sup>2</sup> au rez-de-chaussée d'une maison jumelée dans le quartier du Mont-Boron à Nice (Alpes-Maritimes). Les clients, un couple, ont fait appel à l'architecte d'intérieur Samantha Didero (Inside Création) et à l'entreprise Bat'Man Rénovation. Le cahier des charges portait sur une grande douche à l'italienne avec un ciel de pluie en plafonnier, une baignoire en Quaryl, un meuble à deux vasques de Villeroy & Boch et de la robinetterie en acier inoxydable poli du fabricant italien Gessi. Le chauffage, électrique, est assuré par un sèche-serviettes blanc discret. Au-dessus de la baignoire, les alcôves ont été équipées de petits spots à led bleu, vert, rouge, qui peuvent changer de couleurs à l'aide d'une télécommande, à des fins de chromothérapie.

### LA MISE EN ŒUVRE



« Le principe est d'avoir encastré la robinetterie grâce à un mur double, aussi bien pour les vasques que pour la douche à l'italienne, confie Samantha Didero. La robinetterie encastrée facilite le nettoyage, en plus du béton ciré résistant que nous avons choisi, qui supprime tous les joints. L'intérêt du doublage est également de pouvoir créer des alcôves de rangement et un grand décroché avec miroir et margelle au-dessus des vasques. » Le doublage (double peau en BA13 hydrofuge) a réduit l'espace d'une dizaine de centimètres, mais aussi permis d'insérer de jolis volumes et décrochés, avec certaines alcôves à éclairage indirect à leds. Un faux-plafond a été réalisé dans l'ensemble de la pièce, avec une ossature métallique et un BA13, afin d'installer des spots encastrés pour l'éclairage et le plafonnier dans la douche. Une reprise d'évacuation du bac de douche sous le niveau zéro a été réalisée pour encastrer le bac Wedi afin qu'il soit affleurant au reste du sol de la pièce une fois terminé.

### L'ORGANISATION

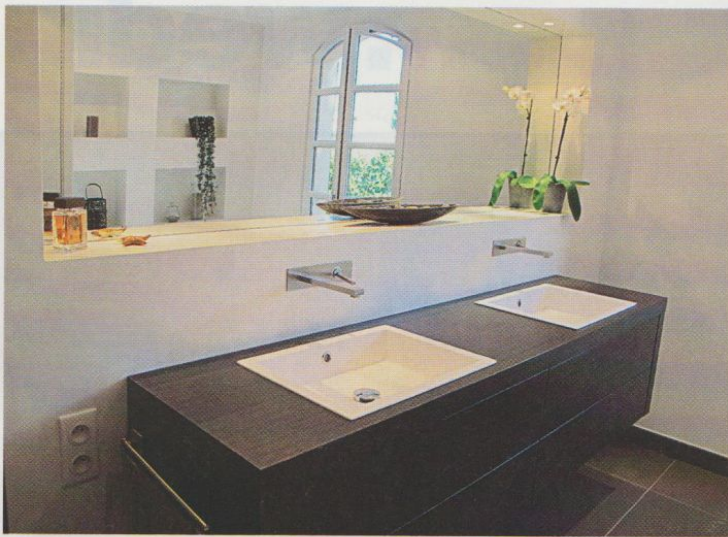
Le chantier réalisé par Bat'Man Rénovation s'est déroulé en deux semaines. Phase 1 : démolition de l'ancienne salle de bains et décaissage de la zone bac de douche. Phase 2 : plomberie, électricité, maçonnerie, doublages. Phase 3 : lissage des supports et pose du carrelage. Phase 4 : peinture et application du béton ciré avec une semaine de séchage. Phase 5 : pose de tous les sanitaires et des accessoires (robinetterie, meubles, paroi de douche...).

“ La robinetterie encastrée facilite le nettoyage, en plus du béton ciré, qui supprime les joints.

Samantha Didero,  
architecte d'intérieur

”





➤ Le doublage du mur a donné l'occasion d'encastrer la robinetterie, mais également de créer un décroché avec un miroir et une margelle, conciliant un design épuré avec un nettoyage facilité.



➤ Le choix d'une baignoire encastrée facilite le nettoyage, tandis que la pose de carrelage de grande dimension minimise les joints.



➤ Pour le sol de la douche à l'italienne, l'utilisation d'une mosaïque de petit format de 5x5 cm a permis d'épouser facilement la pente du receveur à carrelage Wedi.



➤ Dans la douche, tout est encastré : la robinetterie dans le doublage du mur, et le grand plafonnier ciel de pluie sous le faux plafond. Une niche a été aménagée dans le mur avec une petite étagère vitrée.



➤ Le carrelage grand format Neutra, de couleur chocolat, est signé Casamood. Pour les angles sortants à 45° de la plage de la baignoire, les carreaux ont été biseautés afin d'éviter les joints.